



50 ÉV, 50 TÖRTÉNET

A kezdet éve

A városi távfűtés elindulása után pontosan öt évvel, 1967. január 1-jével megalakult az ország első önálló vidéki hőszolgáltatója, Pécsi Hőszolgáltató Vállalat néven. A Bezensek Antal igazgató irányította, 158 dolgozóval rendelkező társaság két településen, Pécsen és Komlón összesen ötezer

lakást fűtött ekkor. Önálló iroda hiányában egy ideiglenes telephelyen, egy erőmű melletti barakképületben rendezkedett be a vállalat. A forróvizetes rendszer ekkor az erőműtől a Tüzér utcai hőközpontig, onnan az uránvárosi épületekig tartott. Emellett számos lakótömböt még kazántelegek láttak el.

1967

Pécs első távfűtött épületei az uránvárosi Esztergár Lajos utcában



Az újdonságnak számító központi fűtés néhány lakó számára különös kihívást jelentett. Egyikük például új szekrényt vásárolt, ami nem fért be a kiszemelt helyre. A problémát úgy próbálta orvosolni, hogy kifűrészelt egy darabot a radiátor vízszatató vezetékéből, majd kályhacső módjára összetoldotta a két véget. A berendezés természetesen folyamatosan szivárgott, így a lakó kénytelen volt kihívni társaságunk szereelőit, akiknek bűnbánóan bevallotta, nem gondolta, hogy a barkácsolásból probléma lehet.

A 60-as években még nem csak forróvizet üzemeltetett a hőszolgáltató, hanem kazántelepeket is. A Móricz Zsigmond téren például három öreg mozdonykazánt telepítettek ideiglenes jelleggel, amelyek azonban évekig szolgáltak. Nem minden hiba nélkül: Bezensek Antal akkori igazgató csak panasztermő területnek nevezte ezt a részt. A Kodály utcában pedig egy széntüzelésű kazánt is üzemeltetett a társaság. Ez sem volt ideális megoldás: a sűrű fekete füst mellett a salak eltüntetése is gondot okozott, a kazánok fűtési teljesítménye sem volt kielégítő.



A PÉTÁV Tüzér utcai épülete

1968

Fészekrakás

Végéhez közeledett a barakkbéli ideiglenesség: megkezdődött a PÉTÁV-székház építése a Tüzér utcában. A társaság ugyanis kinötte mind az itteni üzemi épületet, mind a hőerőmű melletti barakkot. A munkatársak létszáma a távfűtés 1962-es elindulása óta 18 főről 200 fölé nőtt, ezért

új irodákra, szociális létesítményekre és raktárakra volt szükség. Az ekkor még csak kétszintes székházépületet Földes László tervei alapján, egy év alatt, 5 millió forintból húzta fel a Baranya Megyei Állami Építőipari Vállalat. Az irodaházhoz műhelycsarnok is kapcsolódott.



Az első központi melegvízzel ellátott pécsi házak a Szigeti úton

Az első tízemeletes épületeket még egycsöves átfolyós fűtési rendszerrel szerelték. Ezekben a fűtővíz elosztása a legfelső szinten történt, innen folyt a víz a radiátorokon keresztül az alsó szintek felé. Sok esetben kellett felső szinti túlfűtésekkel és alsó szinti alulfűtésekkel megküzdeni az üzemeltető távhőszolgáltatónak.

1969

Elindul a melegvíz-szolgáltatás

A forróvízes távhőrendszerre kapcsolt első, uránvárosi épületekben a PÉTÁV még csak a fűtésről gondoskodott, a melegvizet lakásonkénti gáztüzelésű bojlerrel biztosították. Jelentős előrelépés volt kényelmi és biztonsági szempontból a központi melegvíz-ellátás kiépítése. Nem csak az üzemzavarokat szüntette meg, hanem a lakóknak sem kellett többé attól tartani, hogy elfogy a

meleg víz – előírás szerint, személyenként legalább 100 litert biztosított társaságunk. A Szigeti út mellet lévő ötszintes társasház volt az első, amelyet eleve az ehhez szükséges épületgépészeti megoldásokkal építettek fel. A régebbi házak átalakítása után néhány éven belül egész Újmecekalján a PÉTÁV szolgáltatta a lakásokban a használati melegvizet.

Terjeszkedés

A megye első távfűtött épületei Pécssett készültek el, de a PÉTÁV megalapításakor már Komlón is működött a szolgáltatás. A korszerű technológia természetesen más településeken is vonzó volt, a szükséges szakértelemmel és üzemeltetési tapasztalattal azonban egyedül társaságunk rendelkezett. Ezért logikus lépés volt, hogy a komlói mintát követve a PÉTÁV közreműködésével terjedt el megyeszerte a távfűtés. 1970-ben elsőként a siklósi Béke tér és Iskola utca

környékén épülő cementgyári lakótelep és közintézmények fűtését vette át társaságunk. 1972-ben következett Szigetvár: itt a Radován téri kétszáz lakást ellátó olajkazan üzemeltetésére kaptunk felkérést a várostól. 1973-ban pedig Mohácson, a Park utcában vállaltuk egy hasonló nagyságrendű kazántelep fenntartási feladatait. Érdekes, hogy hivatalosan csak hét év múlva minősítette megyei hatáskörűvé a vállalatot a városi tanács.

1970

Több évtizedig hatályban volt az a rendelet, amely a fűtött lakások hőmérsékletét szabályozta. A szobákban 20, a fürdőszobákban 24, az egyéb helyiségekben pedig 18 fokot kellett biztosítani, még hozzá reggel 8 és este 8 óra között. Akkori kollégáink, a „hőmérőzők” rendszeresen járták a lakásokat és ellenőrizték a hőmérsékletet. A feladatuk nem volt irigylésre méltó, hiszen a fűtés intenzitására volt a legtöbb fogyasztói panasz.

Távfűtött épület Komlón



Megduplázott kapacitás

Az intenzív lakótelep-építésekkel lépést kellett tartania társaságunknak is. Ebben az évben elkészültek a mai Nagy Lajos király út melletti első tízemeletesek (az utca korabeli neve alapján Szalai ikreként, jellegzetes falfestésük miatt pedig pizsamaházakként váltak ismertté) és megindultak az előkészületei az első, közel ötezer lakásosra tervezett kertvárosi lakótelep építésének is. A következő években

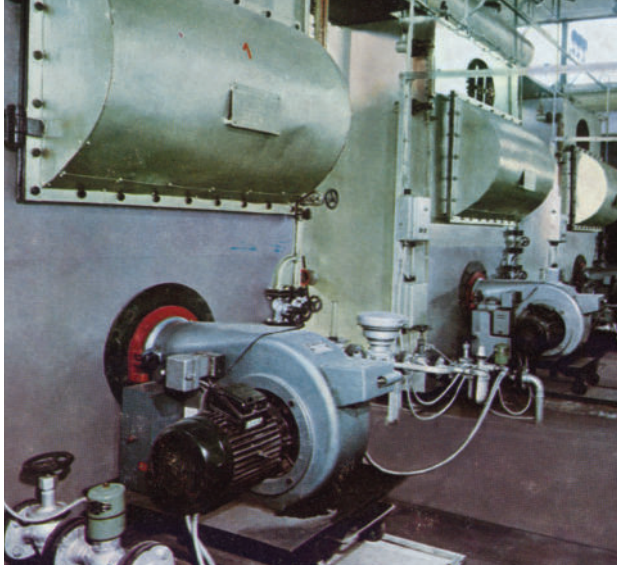
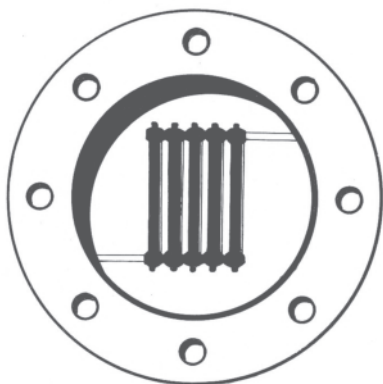
évente ezernél is több új otthont adtak át a városban, ami komoly kihívást jelentett: évi 14-16 százalékkal kellett növelni folyamatosan a fűtési kapacitást. Ezért két nagy teljesítményű vezeték is épült: a T-1 jelű, 500 mm átmérőjű gerinc a Szigeti városrész irányában, a T-3 jelű, 450 mm átmérőjű pedig a Móricz Zsigmond utcában, ahol Pécs új városközpontját tervezték ekkor még megépíteni.

1971

Az egyik pizsamaház (Szász János fotója)



Nem volt mindig könnyű lépést tartani a növekedéssel, aminek jó példája a HK-2 nevű fűtőközpont. Kezdetben az erőművi távhővezeték a Tűzér utcai HK-1 központba futott be, ez látta el az egész várost. A növekvő terhelés miatt a PÉTÁV egy második ilyen létesítmény építése mellett döntött, ami megduplázta a kapacitást. A Jókai utcában épülő berendezésnek 1970-ben kellett volna elkészülnie, de az egymást követő nehézségek miatt csak két évvel később állhatott üzembe.



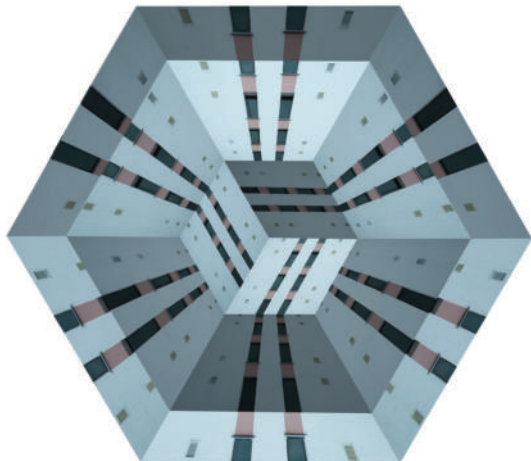
Olajkazánok a Móricz Zsigmond téren

1972

10 év, 10 ezer lakás

Tíz éve indult el a távhőszolgáltatás Pécssett és ez alatt az idő alatt tízezerre nőtt megszerte az ellátott lakások száma. Az évfordulót – amely egyben a PÉTÁV 5. születésnapja is volt – a híres Olimpia étteremben ünnepelte a társaság, a korban megszokott módon a párt és állami vezetés számos kép-

viselőjének jelenlétében. Volt mire büszkének lenni: a fűtési idény előtt 8507 pécsi, 1450 komlói és 143 siklósi otthon fűtéséről gondoskodott a PÉTÁV, de év végig csak ezekben a városokban több mint ezer új ingatlan kapcsolódott rá a távhőre. Tovább növelte a számot a szigetvári hálózat átvétele is.



Borbás Renáta fotója

A korabeli tudósításokból látható, az első kertvárosiak egyáltalán nem bánták, hogy nekik csak ideiglenes olajkazánok jutottak. Egy hirtelen lehűlés esetén ugyanis az erőműnek legalább három óra kellett, amíg érezhetően növelte a fűtővíz hőmérsékletét. Ezzel szemben a kazántelep gyorsabban, alig fél órán belül reagált és biztosította a lakásokban a meleget.

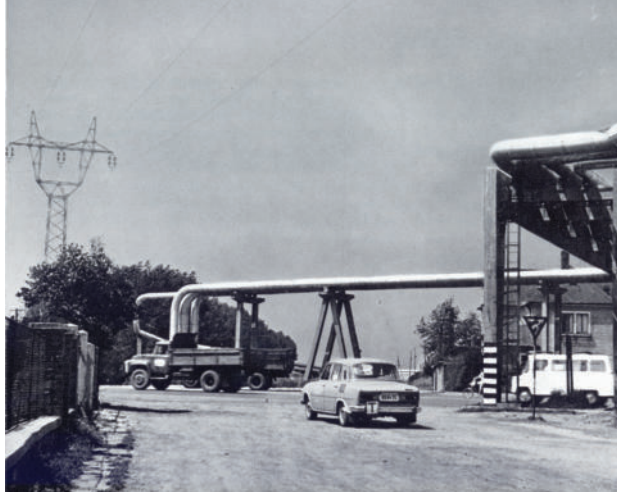
1973

Elrajtol Kertváros

Az év első napjaiban költöztek be az első kertvárosi házak lakói. A ma az ország legnagyobb lakótelepének tartott városnegyed ekkor még mindössze 300 lakásból állt. A PÉTÁV igazán komoly munkája azonban csak ekkor kezdődött: ki kellett építeni az új városrész teljes hőellátó rendszerét. Egyelőre az új lakásokat ideiglenes kazántelegek fűtötték, a forróvizes tech-

nológiára még várni kellett. A következő években elkészült egy új, nagy teljesítményű hőellátó központ a Keszüi úton, több száz méter felszíni és föld alatti hővezeték és számtalan épület-hőközpont, miközben az erőmű is fokozta a hőtermelést. A távhőrendszer bővítése folyamatosan versenyt futott az újabb és újabb lakásépítésekkel.

A több lépcsőházat vagy akár egész házsorokat ellátó tömbhőközpontok mintegy másfél emelet magas, jellegzetes épületei a hetvenes évek óta részei elsősorban Kertváros településképének. Építésükkor több szempontból is korszerű megoldásnak számítottak. A lakóépületekbe épített kis hőközpontok ekkoriban még túl zajosak lettek volna, kezelésük és karbantartásuk rengeteg erőforrást igényelt. Emellett a terjedőben lévő hőmennyiségméréshez és az automatikus hőmérsékletszabályozáshoz szükséges drága importműszerekből is kevés volt, ami az épületektől különálló, nagyobb létesítmények építését ösztönözte.



Távhővezeték a Siklósi út felett

1974

Hővezeték

A távhőrendszer rohamos bővülésének a vezetékhalózata volt az egyik szűk keresztmetszete. A PÉTÁV szinte minden évben üzembe helyezett egy-egy új gerincszakaszt, vagy korszerűbbre és nagyobb teljesítményűre cserélt egy régit. A legelső forróvízvezeték, a P jelű, Uránvárost kötötte össze az erőművel: 1962-ben helyezték üzembe, de a növekvő igények miatt 1967-ben már bővíteni is kellett. A T-1 jelű, 500 mm-es ve-

zeték 1971-ben készült el: a Belvárost és a Szigeti városrészt ellátó vezetéknek a Siklósi út felett átvezetett szakaszát minden pécsi ismeri. Ennek egy leágazása juttatta el elsőként az erőműi forróvízes fűtést Kertvárosba. Végül 1977-ben állt üzembe az utolsó nagy gerincvezeték, a közvetlenül Kertvárost ellátó, 500 mm-es S-1, amelynek bakokon és oszlopokon futó csöveivel a Nagypáti út mellett lehet találkozni.

Növekedés testközelből

A szocializmus éveiben a gazdasági számokat az ötéves tervek határozták meg. A negyedik ilyen tervciklus 1970 és 1975 között egybeesett a PÉTÁV növekedésének egyik legdinamikusabb időszakával. Érdeemes egy pillantást vetni a távhőszolgáltatás akkori eredményeire. A PÉTÁV által fűtött lakások

száma 89 százalékkal, a melegvízzel ellátottaké 340 százalékkal emelkedett ezalatt. 58 százalékkal bővült a hőigény és 129 százalékkal növekedett a vállalat vagyona. Impozáns, mondhatjuk mindegyikre nyugodtan. És a kertvárosi lakásépítések java ekkor még hátravolt.

1975

Ruprech Judit: Fel



Októberben nyugdíjba vonult a PÉTÁV első igazgatója, Bezensek Antal és a helyét Fenyvesi József vette át. Az 1938-ban, Pécsen született szakember a miskolci nehézipari egyetemen szerzett gépészmérnöki diplomát. Szülővárosába visszatérve a Sopiana Gépgyár tervezőmérnökeként kezdte karrierjét, majd 1963-ban került az erőműbe, onnan érkezett a PÉTÁV-hoz. Kinevezése után közel két évtizedig vezette társaságunkat a tömeges lakásépítések időszakában, majd a rendszerváltást követő nehezebb években.



Elkészült és csatlakozott a távhőhálózatra Pécs évtizedekig emblemikusnak számító épülete: a Magasház. A 25 emeletes épület fűtési rendszerének tervezése és megépítése izgalmas mérnöki feladat volt a tervezők és a kivitelezők, az üzemeltetés pedig a PÉTÁV szakemberei számára.



Lehel Anita: Esés

1976

Teljes gőzzel

Az ipari gőzszolgáltatás közel fél évszázaddal megelőzte a távhőrendszer megszületését Pécsen: a pécsújhegyi erőmű már 1912-től szállított gőzt a szénmosóba. A teljes gőzrendszer 1976-ra épült ki és három fő hálózathból állt: a legrégebbi keleti főként a bányalétesítményeket, a 60-as években épült nyugati többek között a Börgyárat, a Keményítőgyárat

és a Húsipari Vállalatot, az új déli pedig a Baromfifeldolgozó Vállalatot látta el. A vezetékek induló paraméterei 280 °C hőmérséklet és 11 bar nyomás volt. A gőzszolgáltatás két évtizedig virágzott, csak a rendszerváltást követően, a hagyományos ipari üzemek megszűnésével és átalakulásával indult hanyatlásnak.



A kertvárosi közműalagút-folyosó egy részlete

A Pécsi Hőszolgáltató Vállalat tizedik születésnapját ünnepelte ebben az évben – névváltoztatással. A városi tanács rendelete értelmében ugyanis ettől az évtől viseli a társaság a ma is mindenki által ismert nevét, a PÉTÁV-ot.

1977

Egy úttörő kezdeményezés: közműalagút-folyosó

A kertvárosi építkezések fontos tapasztalata volt, hogy a különféle közművek megépítése több hónappal tovább tart, mint magáé az épületé. A rengeteg munkagödör nehezíti a tereprendezést, a későbbi karbantartások pedig kényszerűen újabb ásással és útfelbontással járnak. Ezeket a problémákat megelőzve a pécsi vállalatok a legújabb lakótelepeken közműalagút-folyosók építése mellett döntöttek. A KAF legnagyobb előnye, hogy lehetővé tette valamennyi közművezeték egy helyen vezetését, ami a megfigyelést és a hibaelhárítást is felgyorsította. Ehhez szük-

ség volt arra is, hogy az új városrész vezetékes gáz nélkül épüljön. A némileg magasabb építési költségeket ezért a hosszabb távú előnyök bőven kompenzálták. Több mint 14 kilométer hosszú alagút készült el a terjeszkedő kertvárosi házak alatt. Ezt teljes egészében a PÉTÁV üzemeltette. A pécsi KAF az ország első komplex közműalagút-rendszereként más városok számára is mintaprojektet jelentett, de ekkora méretű hálózatot sehol máshol nem építettek. Ma közel 12 ezer lakás biztonságos közműellátása történik a KAF-on keresztül Kertvárosban.

Árhelyzet

A távhőért és a használati melegvízért évtizedekig nem a tényleges fogyasztás alapján fizettek a lakók, hanem átalánydíjat számlázott a PÉTÁV. A hetvenes években például a fűtési díj 13 Ft volt légköbméterenként az október közepétől április közepéig tartó teljes fűtési időnyre, függetlenül attól, hogy mennyire volt hideg.

A szezonon kívüli pótfűtésért légköbméterenként napi hét fillért, a melegvízért 6 négyzetméterenként havi 6,7 forintot kellett fizetni. Ezek országos hatósági árak, tehát minden távfűtött lakásban élő magyar ennyit fizetett, miközben a tényleges költségek városonként igen csak eltértek.

1978

Az e-mailben érkező elektronikus számlák előtti korban a pénzügyes kollégák egyesével készítették el minden számlát és szintén egyesével kézbesítették a fogyasztóknak és szedték be tőlük a fűtési díjat minden hónapban. Néhányszor előfordult, hogy a késői hidegek miatt májusban is fűteni kellett néhány napot. A PÉTÁV úgy döntött, ezt inkább ki sem számlázza, hiszen a rengeteg utánajárás többbe került volna, mint az egy-két napi fűtési díj.

Szász János fotója





Tömbhőközpont Kertvárosban

A távfűtés üzemeltetése ezekben az években sokkal munkaigényesebb volt. Bármilyen beavatkozást, ki- vagy bekapcsolást csak kézi erővel, a helyszínen lehetett elvégezni, ezért rengeteg ember folyamatos készenlétére volt szükség. Egy átlagos ünnepen 70-80 PÉTÁV-os volt ügyeletben, nagyjából felük a berendezések mellett, a többiek pedig otthon, de állandóan ugrásra készen.

1979

Műszaki fejlesztések

Több évig tartott a kidolgozása azoknak a jelentős előrelépést hozó fejlesztéseknek, amiken ekkor a PÉTÁV-os szakemberek dolgoztak. Több ezer literes melegvíztartályokat építettek be a hőközpontokba, amelyekkel ki lehetett egyenlíteni a vízfogyasztás ingadozásait és kevesebb hőt kellett elvonni a fűtéstől az esti csúcspozitív időszakban.

Emellett elindult a hőközpontok automatizálása is. Az elektromos szabályozó berendezések és szelepek lehetővé tették, hogy a szekunder körön a lakásokba menő fűtővíz hőmérséklete a külső hőmérséklethez és a szélereősséghez igazodjon, a használati melegvíz esetében pedig folyamatosan az előírt 40 °C-on legyen.

Első ízben alkalmazott a PÉTÁV vezetékfektetésnél olyan technológiát, ahol nem volt szükség betoncsatorna építésére a távhővezeték védelmében. Az acélcsőveket poliuretán habszigetelés, majd kívül egy kemény műanyag burok vette körbe. Ez megvédte a talajnedvesség okozta korróziótól, ezért közvetlenül a földbe lehetett helyezni. Olcsóbb, gyorsabb és tartósabb megoldás volt, mint a betoncsatorna.



A belvárosi közműalagút

1980

Távfűtés a Belvárosban

Elsősorban a légszennyezettség csökkenése motiválta azokat a terveket, amelyek a távhőrendszer belvárosi kibővítésének lehetőségeit vizsgálták. Már ekkor előkerült a török kori pincerendszer felhasználásának ötlete, de a döntéshozók mégis a hagyományos betoncsatornás megoldást választották. El is kezdődött az építkezés a Jókai utca felől a postáig, majd onnan a Kossuth tér irányában, de a közlekedési fennakadások miatt hamar módosították a tervet. A Munkácsy utca nyomvonalán már a Bányászati Aknamélyítő Vállalat szakem-

berei hajtották ki azt az alagutat, amely a Széchenyi tér alatt összekapcsolódott a meglévő török kori pincékkel. Ezekben eredetileg pécsi borosgyárak tárolták borukat, mivel a hegyoldalban többször fosztogatták a pincéket, ezért azokat nem érezték biztonságosnak. A török kortól kezdve több száz éven át építkeztek a belváros alatt, eltérő szinteken – ebből alakultak ki az alagútrendszerek, amelyekben igazi technológiai kuriózumként helyet kapott a távhővezeték. A város főterének intézményei 1980-ban kapcsolódtak távhőre.



Hőközponti berendezések

A takarékoság része volt az is, hogy rendelet mondta ki: a munkahelyek fűtését munkaidőn kívül csökkenteni kell. Mindezidáig folyamatosan legalább 18-20 fok volt ezekben az épületekben is. Az így elért energiamegtakarítás mértéke 30-40 százalék is lehetett. Egyre többször merült fel az is, hogy a lakók a tényleges fogyasztás alapján fizessenek a távhőért.

1981

Hőmennyiségmérés

Mivel a fogyasztói elszámolás nem a felhasznált hőmennyiség alapján történt, ezért a PÉTÁV hosszú ideig egyáltalán nem foglalkozott azzal, hogy az egyes épületek által felhasznált hőmennyiséget mérje. A változást a 70-es évek olajválságai következtében megemelkedő energiaárak és a takarékoság előtérbe helyezése hozta magával. A Kertváros új panelházait ellátó – a maguk korában korszerű megoldásnak számító

– tömbhőközpontok már rendelkeztek hőmennyiségmérővel, 1981-től pedig a régebbi hőközpontokba is beszerelte társaságunk a mérőket. A folyamat nem ment gyorsan, a korra jellemző ismert okokból: a műszer nyugati import, valutával kellett érte fizetni, amiből viszont sosem volt elég. Az egyes épületek szekunder hálózatainak hőmennyiségmérésére további egy évtizedig, a 90-es évek elejéig kellett várni.

Sziloplaszt

A külső hőmérséklethez igazodó fűtésszabályozás mellett a hőenergiával való takarékoskodáshoz szükséges a panelépületek rosszul záródó ajtóinak, ablakainak a szigetelése. A PÉTÁV akkori becslései szerint akár 10 százalékot is meg lehet takarítani egy ilyen beruházással. Társaságunk ezért úgy döntött, több épület nyílászáróinak szigetelését oldja meg saját forrásból, hogy hőmenyiségmérési adatokkal is alá tudja ezt

támasztani és a további lakástulajdonosokat is korszerűsítésre ösztönözzön. Az újdonságnak számító tömítőanyaggal, a Sziloplaszttal a Veres Péter utca egy négyemeletes sorházát, 300 lakás nyílászáróit szigetelték le a szakemberek, ami az energiahatékonyság gyors javulását eredményezte. A korai jó példa és a célra elérhető OTP-hitelek ellenére a lakáskorszerűsítések nem váltak tömegessé ebben az időszakban.

1982

Csatlakozott Szentlőrinc: Egy olajtűzelésű fűtőmű és az ellátott 420 lakás távhőrendszerének átvételével hat településre bővült a PÉTÁV működési területe. A növekvő vállalatnak kibővült székház is járt: a kétszintes Tüzér utcai PÉTÁV-központra nyáron felhúzták a második emeletet, így elnyerte ma is látható formáját az épület.

Épülőben a Tüzér utcai székház második emelete



Művezetőség a Csontváryban

A kertvárosi hálózat fejlesztése és a közműalagút-rendszer bővítése miatt egyre sürgetőbbé vált egy PÉTÁV-központ építése ebben a városrészben is. Az új épület a Csontváry úton, a Nevelési Központ tőszomszédságában készült el. Ez lett a bázisa a területen dolgozó szerelőcsapatoknak, de elsődleges funkciója a közműalagút-folyo-

só felügyelete volt. Ide lettek bekötve azok az elektronikus mérő- és jelzőműszerek, amelyek a közműalagútban lévő vezetékek állapotát figyelték és meghibásodás esetén riasztottak. Az éjjel-nappali szolgálat az ekkor 9 km-es hálózat nyolc alközpontjának jelzéseit figyelte, emellett kétnaponta személyesen is ellenőriztek minden szakaszt.

1983

A Csontváry utcai művezetőség épülete



Ebben az évben tettük éjjel-nappal elérhetővé társaságunk hibabejelentő vonalát. A fűtéskimaradást észlelő lakók két telefonszámot hívhattak, ahol vagy egy kollégánk, vagy üzenet-rögzítő fogadta a panaszt. A műszaki ügyelet már 1981 óta létezik, a meghibásodások javítását azonnal meg tudják kezdeni a szerelők.

A nyolcvanas években a PÉTÁV-nál is megjelent a szocializmus és a magánszektor jellegzetes hibridje: a gmk. Korabeli újságokból tudjuk, hogy többek között az energiagazdálkodási osztály szinte teljes állománya a vezető üzemmérnökkel az élen alapított egy gazdasági munkaközösséget. Ahová munkaidőben, PÉTÁV-dolgozóként nem jutottak el, ott munkaidőn kívül és hétvégén, kisvállalkozóként végezték el a szükséges javítási munkákat. Mindehhez a PÉTÁV eszközeit használták, amiért bevételük adott százalékaival fizettek.



Archív fotón a pécsi hőerőmű – még három kéménnyel

1984

Fejleszt az erőmű

Az erőmű egy új osztó-gyűjtő rendszer kialakításával rugalmasabbá és gazdaságosabbá tette a távhőellátást is. Korábban három önálló fűtőközpont működött, amelyekhez a három fő gerincezeték (az uránvárosi P, a belvárosi és Szigeti városrészi T, és a kertvárosi S) csatlakozott. A lakásépítési hullámok egyenetlensége miatt egyes területeken kapacitáshiány, máshol viszont felesleg alakult ki. A három fűtőközpont összevonásával létrejött egységes hidraulikai rendszer lehetővé tette, hogy mindig

csak azok a turbinák üzemeljenek, amelyek az adott pillanatban energetikai szempontból leggazdaságosabbak. Nem volt szükség külön tartalékkapacitásra sem, ami jóval racionálisabb üzemeltetést tett lehetővé. A 84 méteres geodetikus szintkülönbséget kezelő rendszerben óránként 3,6 ezer tonna keringtetett vízzel, 13 ezer tonna úrtartalommal működő struktúra merész mérnöki vállalkozás volt akkoriban. Így válhatott Pécsett gazdaságossá a hőtermelés és biztonságossá a távhőszolgáltatás.



Nagy átmérőjű vezetékszakasz szerelése

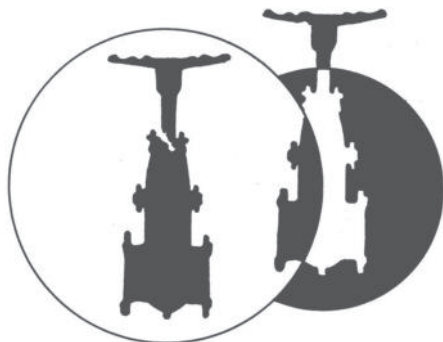
Elkészült Pécs legnagyobb átmérőjű, 700 mm-es távhővezetéke, ami az erőművet a Légszeszgyár utcával köti össze, mintegy 2,5 kilométeres szakaszon. Egy korábbi, 500 mm-es csövet váltott fel, a cserére a növekvő kapacitásigény és a biztonságos üzemeltetés miatt volt szükség.

1985

Szakaszolás

A tervezett karbantartást és a hibaelhárítást is megkönnyítette, hogy a PÉTÁV egyre több helyen szakaszoló szerelvényeket épített be a távhővezetékbe. Ebben az évben 62 darabot. A többi műszaki fejlesztéshez hasonlóan ez is több éven keresztül

túl tartó program volt. Eredményként egy meghibásodás miatti beavatkozás esetén kevesebb fogyasztót kellett kizárni és kisebb szakaszon kellett leengedni a keringő vizet, ami meglehetősen időigényes művelet volt.



Távfűtés panorámával – lakóházak a Mecsekoldalban

1986

Távhő a Mecsekoldalban

A pécsi távhőhálózat fokozatosan egyre magasabbra kúszott a mecsekoldali emelkedőkön. Ebben az évben az Édesanyák útján lévő kórházépületet kapcsoltuk rá a távfűtésre. Ennél azonban jóval magasabbra, a Jurisics utca panelházaikhoz is ki-

építettük a távhőszolgáltatást, ami valódi műszaki kuriózumnak számít. Pécsett így a távhőrendszer legmagasabb és legalacsonyabb pontja között 84,2 méter a szintkülönbség, ami országosan is ritkaság.



Mindössze néhány nappal a rekord-havazás után ünnepelte a huszadik születésnapját a PÉTÁV. A rendezvényt a Magasházban tartotta a társaság. A cég ekkor 36 és félezer lakást és 900 közületet látott el, a növekedés üteme még mindig ezer felett volt évente.

1987

Az évszázad tele

A pécsi távfűtés már a nyolcvanas években is kitűnt üzembiztonságával és a hibaelhárítás gyorsaságával. 87 januárjának mínusz húsz fokkal és méteres hóval beköszöntő második hete volt az évszázad egyik legkeményebb tele, de 1985-ben és 1979-ben is

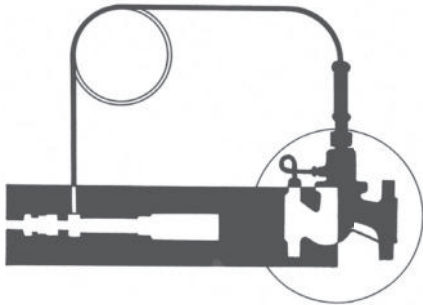
komoly havazás, áramszünet és az átlagnál jóval hidegebb nehezítette a PÉTÁV dolgát. A rendkívüli körülmények ellenére azonban alig-alig voltak fennakadások a fűtésben, az országban másutt előforduló tömeges leátlások Pécssett nem fordultak elő.

Új bázis a Verseny utcában

A nyolcvanas évek vége energiafelhasználás és a fűtött épületek számának szempontjából is csúcsidőszak volt, ráadásul további vállalatfejlesztési, kapacitásbővítési igények is felmerültek. A PÉTÁV ezért egy új telephely létesítése mellett döntött, amely a különféle fenntartási, hibaelhárítási és behatárolási munkák infrastrukturális hátterét volt hivatott biztosítani. A Verseny utcában,

az egykori MÁV kertészeti helyén épült fel a híddaruval is rendelkező forgácsoló- és szerelőcsarnokot, féltucatnyi szakipari műhelyt, garázsokat, irodákat, szociális létesítményeket és tanműhelyt is magába foglaló új központi karbantartó telephely. Egy helyre vonva össze ezeket a korábban szétforgácsolva, nem megfelelő körülmények között végzett tevékenységeket.

1988



A Verseny utcai telephely



Melegvízszünetek

A kezdetektől a PÉTÁV karbantartási gyakorlatához tartozott a többi távhőszolgáltatóhoz hasonlóan, hogy augusztusban az erőmű leállításával együtt egy időre teljesen leállítja a fűtési és a melegvízrendszert a városban. Ilyenkor a szerelők leengedték a vizet a vezetékekből és elvégezték a karbantartási munkákat. Ez persze kényelmetlenséggel járt: a fűtés ugyan senkinek nem hiányzott, de ha váratlanul hűvösebbre fordult az idő, akkor a melegvíz kiesését

megérezték a lakók. Az egyre hosszabbodó, már a két hetet is elérő leállások 1989-től kezdtek el rövidülni: ekkor már csak 4-5 nap volt a szünet. A végrehajtott fejlesztéseknek köszönhetően előbb a teljes rendszer leállása helyett a városrészenkénti szakaszolásra tért át a PÉTÁV, mára pedig társaságunk megtalálta a műszaki megoldásokat az üzemelés melletti karbantartásra. A melegvízszünetek korszaka végleg lejárt.

1989

Ma már karbantartás idejére sem kell elzárni a melegvizet



A fogyasztók tájékoztatása szempontjából fontos lépés volt az átállás a számítógépes számlázásra. Ezentúl mindenki láthatta az egységárat, a fűtött napok számát és az esetleges – például fűtéskimaradás miatti – engedmények összegét a számláján.



Korszerű hőközpont hőmennyiségmérő berendezéssel

1990

Mérés szerinti elszámolás?

A rendszerváltás a PÉTÁV-nál is komoly változásokat indított el. Ezek egyike volt, hogy megjelent társaságunknál a mérés szerinti elszámolás lehetősége. A léghőmérő-alapú átalánydíj két év alatt közel a duplájára, 34,2 Ft-ról 61,2 Ft-ra nőtt és a további emelkedés is kilátásban volt. A mérés alapú elszámolás – amelyet a korábbi évek műszaki fejlesztései és a hőmennyiségmérők beépítése tett lehetővé – lehetőséget kínál a lakóknak takarékoskodásra is. Az épületek fogyasztását a hő-

központokban lehet mérni, a lakók között pedig költségmegosztók segítenek a fűtési díjat felosztani. Amíg azonban nem került sor a panelházak fűtéskorszerűsítésére és az egyedileg szabályozható radiátorok beszerelésére, addig ez a rendszer is sok vitára adott okot. Főleg a tízemeletes épületek lakóközösségeiben, ahol a középső helyzetű és magasabban lévő lakások tulajdonosai jóval kedvezőbb helyzetben voltak a több külső fal melletti és földszinti társaiknál.



A fűtés indításáról, leállításáról immár a lakók döntenek

Újdonság volt, hogy a fűtési idényen kívüli pótfűtésről is a lakók dönthettek. Eddig a PÉTÁV automatikusan mindenhol indította a fűtést, ha a hőmérséklet az előírt szint alá esett. Most a lakóközösségek dönthettek arról, kérik-e a szolgáltatást. Ráadásul – szintén kérésre – lehetőség nyílt a fűtés folytatására akkor is, ha a napi középhőmérséklet meghaladta a bővös 12 fokot. Többé a lakáson belüli 20 fok sem volt kőbe – paragrafusba – vésvé, a lakók emelését és csökkentését is kérhették.

1991

Dotáció nélkül

Teljes mértékben megszűnt a távfűtési díjakhoz adott állami árkiegészítés október 1-jétől. A fizetendő hődíj továbbra is központilag meghatározott, hatósági ár maradt, viszont megállapításukkor figyelembe vették a távhőcégek önköltségi árait. Ehhez júniusban egységes, 70 százalékos díjemeléssel társult. A PÉTÁV nem hártotta át azonnal az állami támogatás kiesését, az

év végéig csak a korábbi díjakat számlázta, saját forrásból fedezve a veszteséget. Így Pécsen volt a legalacsonyabb a távhő díja az országban. Emellett társaságunk meggyorsította a még mérés nélküli hőközpontok és hőfogadók felszerelését hőmennyiségmérővel, mert a növekvő átalánydíjak csapdájából csak a fogyasztáslapú elszámolás jelenthetett kiutat.



Dr. Hernády Alajos 1992-től 1998-ig volt társaságunk ügyvezető igazgatója. 1937-ben Kaposváron született. A Budapesti Műszaki Egyetemen 1965-ben villamosmérnöki, 1971-ben gazdasági mérnöki diplomát szerzett. Vezetése alatt történt meg a vállalat gazdasági társasággá történő átalakítása, a korrekt mérésen

alapuló elszámolás megvalósítása az erőművel, a fogyasztói díjak számítási módszerének kidolgozása, valamint megkezdődött a hőközpontok és a hőfogadók, veszteségcsökkentéssel összekötött korszerűsítése. Vezetői munkájának elismeréseként 1998. március 15-én a Magyar Köztársasági Érdemrend Kiskeresztjével tüntették ki.



Komlós Attila fotója

1992

Csúcson a lakásszám

Habár a távfűtött lakások számának évi ezres, dinamikus növekedése már 1988-ban megállt, kisebb mértékben azóta is folyamatosan bővült a PÉTÁV fogyasztói köre. A csúcseit 1992 jelentette, amikor egész pontosan 39 784 otthonban gondoskodott a melegről és 37 007-ben a használati melegvízről társaságunk. A

nagy lakótelep-építkezések leállásával azonban egyértelművé vált, hogy további expanzióra a közeljövőben nem lesz lehetőség. A PÉTÁV fejlesztési forrásait ezért a meglévő fogyasztók megtartása érdekében a fűtési rendszerek korszerűbbé és takarékosabbá tételére koncentrált.



A pécsi Városháza – távfűtött – épülete

Később sok problémát eredményező helyzetet teremtett, hogy az átalakuló vállalat vagyonát közművagyonra és működtetői vagyonra osztották és előbbi a Pécsi Közüzem Rt., majd később jogutódjai tulajdonába került. Ebbe a kategóriába kerültek a kazánházak, különálló hőközpontok, a KAF és a teljes vezetékhálózat, amelyeket a PÉTÁV tulajdonosi jogok nélkül működtetett, egy idő után pedig már bérleti díj fejében használt.

1993

Szétválás

Az önkormányzati törvénnyel összhangban a PÉTÁV kezelésében lévő állami vagyon átkerült az önkormányzatok tulajdonába. Társaságunk ekkor hat településen – Komlón, Mohácson, Pécsen, Siklóson, Szentlőrincen és Szigetváron – látott el hőszolgáltatási feladatokat. Az érintett helyhatóságok megállapodtak abban,

hogy mindegyikük átveszi a területén lévő távfűtési infrastruktúrát az üzemeltetést végző munkatársakkal együtt. Január elsejétől a PÉTÁV kizárólag Pécs hőellátásáról gondoskodott. A fűtött lakások száma 9284 db-bal 30 500-ra csökkent, ezen felül 435 cég és közintézmény maradt az ellátási területen.

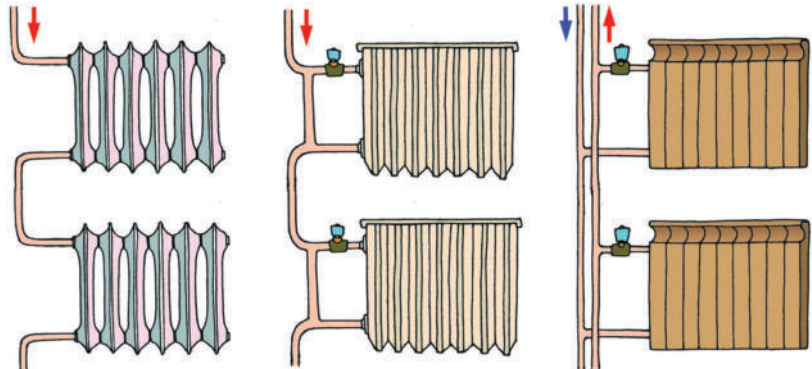
Példamutatás

Egyértelművé vált, hogy a jövő korszerű távfűtéséhez elengedhetetlen, hogy minden lakó szabályozni tudja, mikor és mennyit akar fűteni. Ennek a feltételei azonban sok épületben hiányoztak. A PÉTÁV a Környezetünkért Alapítványon keresztül elindított egy programot, amelyben a három leggyakoribb típusú fűtési rendszerrel rendelkező épületek közül egyet-egyét modernizált és megteremtette a szabályozás és a hőmennyiségmérésen alapuló költségmegosztás feltételeit. Az egyszerűbb esetek a kétcsöves és az átkötőszakaszos

megoldások voltak az uránvárosi Ajtósi Dürer utca 4-es és az árpádvárosi Csikor Kálmán u. 2-4-es épületekben. Itt a radiátorokra szerelt termosztatikus szelepek és költségmegosztók megoldották a problémát. A Lahti utca 52-54-ben lévő ház egycsöves rendszere azonban teljes átépítést kívánt, hogy az egymás feletti emeletek fűtőrendszere elváljon egymástól. A három mintaépületben kipróbált megoldásokat a következő években nagyon sok lakóközösség követte, többnyire a PÉTÁV szakmai és gyakran anyagi támogatásával.

1994

Egycsöves, egycsöves átkötőszakaszos és kétcsöves fűtési rendszerek



Káefté

A városi közgyűlés decemberben döntött társaságunk cégformájának átalakításáról. A Pécsi Távfűtő Vállalat a következő évtől korlátolt felelősségű társaságként műkö-

dik. A modernebb cégforma lehetőséget teremtett arra, hogy az önkormányzat a jövőben külső tulajdonost vonjon be a PÉTÁV üzemeltetésébe.

1995

Rézkarca a PÉTÁV központi épületéről



Kazánházak sorsa

Bár alaposan megcsappant a számuk, még mindig működtek a PÉTÁV tulajdonában lévő egyedi hőtermelő létesítmények, egyszerűbben kazánházak. Ezek sorsa a rendszerváltás utáni években kétféleképpen alakult. A Surányi úton és a város legkeletibb pontján, az Ércbányász utcában a lakóközösségek kérésére társaságunk átadta őket a társasházak üzemeltetésébe. A PÉTÁV tulajdonában három további ilyen létesítmény maradt. A

Mária utcai néhány éven belül megszűnt, amikor a távhővezeték elérte a belváros északi felét. A Zsolnay és a Komjáth Aladár utcában, a Budai Vámnál lévő be rendezésekkel viszont hosszú távon tervezett a PÉTÁV, ezért ebben az évben modernizálta őket. Javult a hatásfokuk és az állandó felügyeletet felváltotta az elektronikus felügyeleti rendszer. E két területen található kazánházak a mai napig üzemelnek.

1996

Kazánházzal ellátott épületek a Budai Vámnál





A PÉTÁV lakossági tájékoztató kiadványai 1997-ből



1997

Fogyasztók tájékoztatása

A fogyasztók felelőssége jelentősen megnőtt a tekintetben, hogy tisztában legyenek a távfűtési berendezések működésével és az energiatakarékosság érdekében teendő szükséges lépésekkel. A tájékoztatásnak környezetvédelmi és anyagi előnyei is vannak. A PÉTÁV ezért hatrészes tájékoztató füzet sorozatot és

ezen alapuló kisfilmet készített, amelyekben közérthető módon mutatta be a távfűtéssel kapcsolatos alapfogalmakat. Emellett kollégáink rendszeres résztvevői voltak lakógyűléseknek, zöld szervezetek fórumainak és önkormányzati üléseknek is, kihasználva ezeket az alkalmakat is az ismeretterjesztésre.



Dr. Hernády Alajos nyugdíjba vonulása után Gasz Zoltán lett a PÉTÁV Kft. negyedik ügyvezető igazgatója. Az épületgépész végzettségű szakember 1952-ben született Komlón, diplomáját Pécsen szerezte. 1976-tól dolgozott társaságunknál műszaki fejlesztőként, 1980-tól tizenkét évig vezette a Beruházási Osztályt, ebben a minőségben oroszlanrésze volt az évtized fejlesztéseiben, beleértve a belvárosi és kertvárosi közműalagutakat és a korszerű hőközponttechnikát. 1992-től a PÉTÁV műszaki igazgatóhelyettese volt, eközben részt vett a távhőtörvény előkészítésében. Több szakmai szervezet tagja, szaklapok cikkeinek szerzője és konferenciák előadója.



Színesebb toronyházak – a legtöbb lakóközösség a hőszigetelésről is gondoskodott

1998

Alapítvány az energiatakarékosságért

A PÉTÁV már a nyolcvanas évektől támogatta szaktudással és anyagi eszközökkel is a távfűtött lakások energiahatékonyságának javítását. Ebben az évben a várossal és az erőművel közösen létrehoztuk a Városi Környezetvédelmi és Energiahatékonysági Közalapítványt

azzal a céllal, hogy támogatni tudjuk a fogyasztóink tulajdonában lévő berendezések – vezetéki szabályozás, radiátorszelepek – korszerűsítését. 2005 decemberéig összesen 12 654 lakás fűtéskorszerűsítéséhez járultunk hozzá a közalapítványon keresztül.



Modern és energiatakarékos hőközpont

1999

Változó tömegáram

Kiemelt műszaki feladat volt az állandó tömegáramú hőközpontok változó tömegáramúra átszerelése. Ehhez a PÉTÁV forrásai nem voltak elegendők, ezért a Központi Környezetvédelmi Alaphoz is sikeres pályázatokat nyújtott be a társaság. De miért is volt annyira fontos ez a változás? Elsősorban energiatakarékosági szempontból. Az állandó tömegáramú hőközpontokon keresztül folyamatosan,

azonos tempóban áramlik az erőműből érkező fűtővíz. Ha a lakók lecsavarják a fűtést, akkor ennek az áramló forró víznek egy része nem a hőcserélők felé folyik, hanem közvetlenül vissza az erőmű felé. Ez pedig pazarlás. Ezt felismerve vezette be a PÉTÁV a változó tömegáramú hőközpontokat, amelyek mindig pontosan annyi fűtővizet keringetnek, amennyire a fogyasztóknak szükségük van.

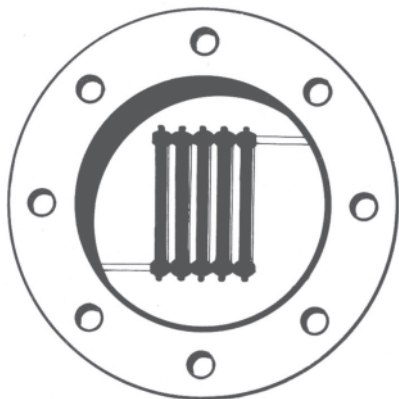
Privatizáció

Az ezredfordulón került sor a PÉTÁV részleges privatizációjára. A távhőszolgáltatás versenyképességének megőrzése érdekében az egyedüli tulajdonos pécsi önkormányzat egy abszolút szakmai magánbefektető bevonása mellett döntött. A cég tőzsdőkéjének megemelésével a Pécsi Erőmű Rt. jutott 49 százalékos tulajdoni

hányadhoz. Az ekkor kialakult tulajdonosi szerkezet a mai napig megmaradt. A hőerőmű ugyan időközben több tulajdonosváltáson is átesett, de ez a PÉTÁV helyzetét nem befolyásolta. Jelenleg így a francia hátterű Veolia cégcsoport a tulajdonosa a pécsi erőműnek, amely a társaságunk kisebbségi tulajdonosa.

2000

A PÉTÁV új kisebbségi tulajdonosa a Pécsi Erőmű Rt. lett



Távfűtés a Pollackon

Tovább terjeszkedett a távhőhálózat a Mecsekoldalban: az egyetem (akkori nevén) Pollack Mihály Műszaki Főiskolai Karának Boszorkány utcai épülete lecserélte földgáztüzelésű kazánjait a forróvizes távfűtésre. A váltásban az is motiválta az egyetemi

vezetést, hogy az intézmény környezetvédelmi célkitűzéseire és a szép természeti környezetben elhelyezkedő kari épülethez egyaránt illeszkedik a korszerű és tiszta távfűtés, ami sem zajjal, sem égéstermékkel nem szennyezi a közvetlen környezetét.

2001

A PTE Műszaki és Informatikai Karának épülete



A jövőt idézte a város második legmagasabb lakóházának, az Ybl Miklós úti 17 emeletesnek a teljes felújítása. A 60-as években készült ház függőleges elosztású, egycsöves fűtési rendszere helyett vízszintes elosztású, lakásonkénti lecsatlakozásos rendszert építettek ki. Minden lakás új, korszerű termosztatikus szelepekkel felszerelt radiátorokat kapott. És ami a legfontosabb: kiépítettük az egyedi, lakásonkénti hőmennyiségmérést, így minden lakó csak annyit fizetett, amennyit fűtött.



Az Úránváros központjában álló 17 emeletes lakóház

2002

Tiszta levegő!

A pécsi önkormányzat helyi levegővédelmi rendeletet hozott, amely előírta, hogy a város meghatározott területei a levegő minőségének biztosítása érdekében csak távhővel, vagy a kibocsátás szempontjából a távhővel egyenértékű műszaki megoldással lehet

épületeket fűteni. Ezzel a párhuzamosan a PÉTÁV is megtett egy fontos lépést: társaságunk januárban vette át az ISO 9001:2000 és az ISO 14001:1996 szabványok szerinti integrált minőség- és környezetközpontú irányítási rendszerének tanúsítványait.



Nagy elismerés volt a PÉTÁV számára, hogy a Magyar Távhőszolgáltatók Szakmai Szövetségének legfontosabb elismerését, a Knuth Károly-díjat Gasz Zoltán ügyvezető vehette át. A távhős szakmakultúra legjobbainak odaítélt rangos kitüntetés első, de nem egyetlen pécsiként mondhatja magáénak. A közelmúltból két további díjazottal is büszkélkedhetünk: Kovaliczky János kereskedelmi igazgatóhelyettes 2012-ben, Győri Csaba műszaki igazgatóhelyettes pedig 2016-ban kapott Knuth Károly-díjat. 2005-ben kitüntették a több évtizedig a PÉTÁV egyik meghatározó műszakijaként dolgozó Vakaró Józsefet is, aki a megyei feladatok önkormányzati szintre történő delegálását követően a komlói távfűtés vezetőjeként dolgozott 2010. évi nyugdíjazásáig.

2003

Az átalánydíj vége

Több mint negyven évig létezett, de ekkor véglegesen megszűnt a távfűtési átalánydíj. Többé Pécsen sem fizetett senki léghőméter alapú fix díjat a távfűtésért, hanem minden fogyasztó mérés szerinti elszámolás alapján kapta a számláját. Ez fontos lépés volt az energiatudatosság és a környezetvédelem irányában, hiszen az átalány nem ösztönzött energiatakarékosra. Szintén fontos lépés volt a jövő

szempontjából üzletpolitikánk megváltoztatása. A cégvezetés felismerte, hogy a fűtés piacon is megjelenő verseny miatt nem lesz elég a lakások és közületek fűtésére koncentrálni, jelen kell lenni a verseny piacon is. Ezért felvettük a versenyt a konkurens energiacégek ajánlataival, hogy minél több pécsi vállalkozást győzzünk meg a távhő előnyeiről. Az új politikai első eredményei már nagyon hamar jelentkeztek.



A társaság modernizációjának részeként ebben az évben új arculatot kapott a PÉTÁV. Egy grafikusoknak kiírt kreatív tervpályázatot követően megszületett az új PÉTÁV-logó. A színei-vel és formájával egy hőcserélőt idéző szimbólum egyedi és könnyen azonosítható, így hamar ismert lett városzszerte. Időtállóságát igazolja, hogy a mai napig használatban van.

2004

Távfűtés az Árkádban

A magáncégek elcsábítására koncentráló üzletpolitika egyik első igazán nagy eredménye Pécs új, minden korábbinál nagyobb bevásárlóközpontjával történő szerződéskötés lett. Az Árkád a város egyik emblematikus, mindenki által ismert épülete, amely a mai napig társaságunk egyik legnagyobb ügyfele, kitűnő referenciája a korszerű, tiszta és környezetbarát távfűtési technológiának. Ezzel egybecseng, hogy társaságunk ebben az évben elnyerte minőség és üzleti kiválóság terén kimagaslóan teljesítő vállalkozásoknak járó Regionális Minőségi Díjat.

Az Árkád bevásárlóközpont





A Barokk Pavidon, a belvárosi iskola hőközpontja



2005

Egy barokk hőközpont

Terjeszkedett a távhőhálózat: az új vezeték a Belváros északi felén, a Szepessy és a Papnövelde utcákban készült el, megnyitva a csatlakozás lehetőségét a közeli intézmények számára. Elsőként a Belvárosi Általános Iskola döntött: távfűtésre cseréli földgázos kazánjait. A PÉTÁV-os sze-

relők műemléki környezetben dolgozva végezték el a gondos tervezést és rendkívül figyelmes kivitelezést igénylő bekötést. Az eredmény a PÉTÁV legkülönlegesebb hőközpontja, ami az iskola udvarán álló több mint kétszáz éves könyvtáráépület, a Barokk Pavidon pincéjében kapott helyet.

Ha társasház, akkor távfűtés

A távhőszolgáltatás gazdasági és környezetvédelmi előnyeit mutatja, hogy a pécsi társasházak kivitelezői rendre a PÉTÁV-ot választják, amikor az épületek fűtési módjáról kell dönteni. 2006-ban több modern épület is a forróvízes rendszerre csatlakozott: a Belvárosban a Búza téren, a Tímár utcában és a Hal téren, a Kertvárosban pedig az Enyezd

utcában álló társasházak. Az egyedi fűtések üzemeltetési költségeivel szemben jelentős megtakarítást jelent, hogy a PÉTÁV megépíti és karbantartja az épületek hőközpontjait és hőfogadóit. Ezért a távfűtés népszerűsége a mai napig töretlen. Nem meglepő, hogy Pécs legújabb, Megyeri téri társasháza is a PÉTÁV-ot választotta.

2006

Távfűtött társasház a Búza téren



Előkészületben a kultúrfőváros

Pécs 2010-ben töltötte be az Európa Kulturális Fővárosa címet, de az ehhez kapcsolódó beruházások már évekkel korábban elkezdődtek. Hamar döntés született, hogy a Pécs keleti felén, a Zsolnay-gyár és a Balokány térségében épülő új kulturális intézményekben távfűtés adja majd a meleget. Ehhez azonban jelentős hálózatfejlesztésre volt szükség, amint társaságunk az építkezések megindulása előtt

elvégezt. A kiépített vezetékrendszer biztosította a Zsolnay-gyár, az irodaház és a lakótelep forróvízbázisú ellátását, ami a korábbi gőzszolgáltatás helyett jelentős energiaracionalizálást is jelentett. A kiépített vezetékállomásra később gond nélkül rá tudott csatlakozni a Tudásközpont, a Kodály Központ, a Zsolnay Negyed épületei és megoldhatóvá vált a Budai városrész további épületeinek ellátása is.

2007

A Kodály Központ





Beszerezésre váró, előre szigetelt fűtőcsövek

2008

Műszaki újítások

A látványos beruházások és hálózatbővítések mellett a PÉTÁV évről-évre jelentős erőforrásokat fordít a meglévő vezetékrendszer és egyéb berendezések modernizálására. 2008-ban két újítással is előállt társaságunk. Az újonnan létesülő és a kicserélt vezetékeknel a korábbi megoldások helyett előre szigetelt, hajlékony és könnyen kezelhető csöveket használtak a

szerezők. Ezek elődeiknél hatékonyabban szigetelnek, jobban ellenállnak a korróziónak és gyorsabban beépíthetőek. Elindult a hőfogadók rekonstrukciója is. Évente nagyjából száz kapott közülük új szabályozó berendezéseket és szivattyúkat, amelyek a lakók igényeihez jobban illeszkedő és energiatakarékos hőfelhasználást tudtak biztosítani.



Felújított ügyfélszolgálat a Magyar Lajos utcában

2009

Átalakított ügyfélszolgálat

Statisztikailag minden fogyasztónk évente egyszer betér hozzánk valamilyen okból és nem mindegy, milyen gyorsaságú és színvonalú kiszolgálásban részesül. Ezért a fejlesztés folyamatos: barátságos és modern körülmények teremtése az ügyfélszolgálati helyiségekben, a telefonos és az e-mailes kapcsolattartás és ügyintézés lehetőségé-

nek kiterjesztése, ebben az évben pedig a hibafelvétel és az ügyfélszolgálat összevonása következett. A fogyasztók dolga egyszerűbb lett, kollégáink pedig a folyamatos továbbképzéseknek köszönhetően nem csak egy szakterülettel foglalkoznak, hanem bármely távhőszolgáltatással kapcsolatos kérdésre válaszolni tudnak.

Elindult e-számla szolgáltatásunk, amely nemcsak kényelmesebb a fogyasztók számára, hanem a környezetet is védi. A regisztráltak többé nem papíron, hanem elektronikusan kapják meg a számlájukat, amelyet egy kattintással, elektronikusan ki is egyenlíthetnek.



Korszerűsített panelépületek (Komlós Attila fotója)

2010

Panelfelújítások

Az európai uniós pályázati forrásoknak és a PÉTÁV ösztönzésének is köszönhetően felgyorsult a pécsi panelházak energetikai korszerűsítése. Az év végére a lakások háromnegyede átesett már a hőtechnikai tulajdonságokat jelentős mértékben javító

beavatkozáson. A leggyakrabban külső hőszigetelést és a nyílászárók cseréjét végezték el a lakók. Ezekkel párhuzamosan a PÉTÁV is folyamatosan fejlesztette a tulajdonában lévő fűtési és elszámolási rendszereket, jelentős energiamegtakarítást elérve.



A Búza téri ügyfélszolgálati iroda

Több mint egy évtized után történt változás a PÉTÁV élén: Gasz Zoltánt Vida János váltotta az ügyvezetői igazgatói pozícióban. Bányamérnökként végzett a miskolci Nehézipari Műszaki Egyetemen, majd a JPE Közgazdaságtudományi Karán szerzett közgazdász diplomát, amit később könyvvizsgálói végzettséggel egészített ki. Öt évi bányászgyakorlat után 1991-től a magánszektorban tevékenykedett pénzügyi és menedzsmenttanácsadói területen. 1999 és 2005 között a BIAKOM üzemeltetési igazgatója, ekkor került kapcsolatba az önkormányzati és a szolgáltatói szektorral. 2000-től a Komlói Városgazdálkodási Zrt., majd ezzel párhuzamosan 2005-től pedig a Komlói Fűtőerőmű Zrt. vezető tisztségét töltötte be. Innen érkezett a PÉTÁV Kft. élére.



2011

Új ügyfélszolgálati pont

Szeptemberben megnyílt a Búza téri, a vízszolgáltató Tettye Forrásház Zrt.-vel és a Pécs Holdinggal közös ügyfélszolgálati pont a belvárosban. Az új ügyfélszolgálati iroda nyitásának célja megkönnyíteni azoknak az ügyfeleknek a rugalmas kiszolgálását, akik

egyszerre több pécsi közüzemi szolgáltatónál is szeretnék ügyeiket intézni. A Búza téri ügyfélszolgálat hamar népszerű lett, évente 7000 ügyfél rendezi távhős ügyeit a belvárosban.

Fél évszázad

A pécsi távhőszolgáltatás elindulása öt évvel megelőzte az erre szakosodott vállalat létrejöttét. Az Esztergár Lajos utcában 1962-ben melegek fel először a radiátorok, jelezve, hogy sikeresen elindult az erőműben előállított forró vízzel működtetett fűtési rendszer. A jubileumot stílusosan további növekedéssel tette a társaság emlékezetessé. A város egyik

legnagyobb közintézménye, a Megyei Kórház egyedi fűtésről váltott távhőre. Szimbolikusan ennél is fontosabb, hogy az egyetem új kutatási bázisa, a Science Building néven megismert vadonatúj központ egy része is a távfűtés mellett döntött. Ez egyértelmű visszajelzés arról, hogy a távhőnek helye van a legkorszerűbb építményekben is.

2012

Az évforduló apropóján Pécs rendezte a Magyar Távhőszolgáltatók Szakmai Szövetségének vándorkonferenciáját. Az év legfontosabb szakmai eseményén a hőszolgáltatók, a szolgáltatás jogszabályi hátterét formáló, valamint az ellenőrző szervezetek képviselői, továbbá a műszaki hátteret biztosító nagy gyártók delegáltjai képviselték magukat. A fő téma a fenntartható távhőszolgáltatás és a megújuló energia használatának lehetőségei voltak.

Az épülő Science Building – távfűtött csúcstechnológia



Zöld távhő Pécssett

A pécsi erőműben üzembe állt a második biomassza-tüzelésű blokk, így a hazai nagyvárosok közül elsőként teljes egészében megújuló alapra került a pécsi távhőszolgáltatás. A tüzelőanyag-váltási folyamat a 2000-es évek elején kezdődött. 2004-ben közel száz év után intett búcsút a szénttüzelésnek a város, amikor az erőmű gáz- és faapríték-tüzelésre állt

át. Pécs levegőminősége szinte azonnal és ugrásszerűen javult, ezért az erőmű a biomassza-program folytatása mellett döntött. 2013-ra készült el a lágyszárú biomasszával, többségében szalmával fűtött, 35 MW beépített villamos teljesítményű második blokk. Indulásával a gázkazánok tartalékállományba kerültek, a pécsi távhő pedig teljesen „kizöldült”.

2013

Biomassza – a környezetbarát távfűtés tüzelőanyaga



Az uránvárosi Páfrány utca egy tízemeletes épületében a modern távhőszolgáltatás minden előnyét felsorakoztató mintaházat alakított ki a lakókkal összefogva a PÉTÁV. Elsőként a tulajdonosok építették át egycsöves fűtési rendszerüket kétsöves, vízszintes elrendezésűvé, megteremtve a lakásonkénti hőmennyiségmérés lehetőségét. A következő lépésben a PÉTÁV saját költségén teljesen kicserélte az elhasználdott melegvízrendszer vezetékeit, kiépítette a fogyasztás folyamatos nyomon követését lehetővé tevő okosmérési technológiát és a közös helyiségek villamos energia ellátásáról gondoskodó napelemeket szerelt a tetőre. Az eredmény egy bármely lakóközösségnek mintaként szolgáló, modern és energiatakarékos épület lett.



Középkori egyetem – távfűtés műemléki környezetben

2014

Trendforduló

A PÉTÁV évről évre az értékesített hőmennyiség lassú, de folyamatos csökkenését tapasztalta. Ennek elsődleges oka, hogy egyre több épület szigetelését és fűtéskorszerűsítését végezték el a tulajdonosok, így természetesen csökkent ezekben a hőfelhasználás is. A folyamat 2014-ben állt meg és fordult enyhe növekedésbe. Méghozzá

az egyre eredményesebb piacbővítő tevékenységnek köszönhetően. Számos kisebb-nagyobb épület csatlakozik évről évre, 2014-ben például a püspökség felújított és rendezvényházzá átalakított magtára, a Középkori Egyetem és a PTE Honvéd utcai klinikai tömbje döntött a PÉTÁV mellett.



Ez volt – ez lett: lebontásra váró régi tömbhőközpont és korszerű, épületenkénti hőközpont

Egy sikeres KEOP pályázatnak köszönhetően 2015 végére a vezetékes távhőellátásra csatlakozott a város nyugati peremén az Ércbányász lakótelep is. Emellett korszerű, előreszigetelt vezetékekre cseréltük a pécsi távhőrendszer leginkább előregedett szakaszait. Összesen két kilométer hosszú vezetékszakaszt újult meg.

2015

Tömbhőközpontok alkonya

A hetvenes években még korszerű megoldásnak számító tömbhőközpontok felett mára eljárt az idő. Ezek ugyanis akár tucatnyi épület fűtéséről gondoskodnak egyszerre és emiatt nem teszik lehetővé a különböző fekvésű épületek eltérő hőigényének rugalmas kielégítését. A PÉTÁV

ezért fokozatosan felszámolja ezeket a berendezéseket. 2015-ben KEOP-pályázaton nyert félmilliárd forintnyi támogatásból öt kertvárosi és egy szigeti-külvárosi tömbhőközpontot számolt fel társaságunk, 48 kisebb és korszerűbb, épületenkénti hőközpontot beépítve helyettük.



A Zsolnay Kulturális Negyed a távhőhálózat egyik legkeletebbi pontja - egyelőre

2016

Küszöbön a keleti nyitás

Az évtized legnagyobb fejlesztési programját készítette elő társaságunk. A cél, hogy a Zsolnay gyártól nem messze véget érő primer vezetékét meghosszabbítsuk egészen a Komlói útig. Ezzel egyrészt a forróvízes rendszerre lehetne kötni a megmaradt utolsó kazántelegeket, másrészt

pedig új fogyasztók sorának nyílna meg a lehetőség korszerű távhőre váltani. Az első új ügyfél rácsatlakozása már meg is történt: a tűzoltólaktanyáig (Baranya Megyei Katasztrófavédelmi Igazgatóság) kiépítettük a szükséges infrastruktúrát. A folytatás pedig küszöbön áll.

Fenntartható energiaellátás

Ötven évvel a PÉTÁV alapító okiratának elkészülte után egyetlen dolog továbbra sem változott. Napjainkban a távfűtés a legkorszerűbb és leginkább környezetkímélő módja a nagyvárosok hőellátásának. Előnyeit hosszasan lehetne sorolni, de a legfontosabb, hogy Pécssett harmincezer kéménnyel kevesebb füstölög, ami érezhető is a távfűtött városnegyedek levegőminőségén. A PÉTÁV már régen maga mögött hagyta az első évtizedek

szabályozhatatlan és energiapazarló fűtési megoldásait. A jövő útja a gondosan hőszigetelt épületeket és az egyedileg szabályozható fűtési rendszereket jelenti. Mindezek párosítva a távhő kényelmével és biztonságával mind a lakások, mind a vállalkozások számára versenyképes alternatívát jelentenek. Bizonyíték erre azok hosszú sora, akik az elmúlt másfél évtizedben, versenypiaci körülmények között is társaságunkat választották.

2017

Távhő és modernitás – a Tudásközpont

